

# 図書館要覧

平成24年

名張市立図書館

## 図書館の自由に関する宣言

1979年改訂

社団法人 日本図書館協会

(1979年5月30日 総会決議)

図書館は、基本的人権のひとつとして知る自由を持つ国民に、資料と施設を提供することを、もっとも重要な任務とする。

この任務を果たすため、図書館は次のことを確認し実践する。

- 第1 図書館は資料収集の自由を有する。
- 第2 図書館は資料提供の自由を有する。
- 第3 図書館は利用者の秘密を守る。
- 第4 図書館はすべての検閲に反対する。

図書館の自由が侵されるとき、われわれは団結して、あくまで自由を守る。

# 目 次

1 . 図書館のあゆみ.....	1
2 . 図書館の概要	
( 1 ) 建物の概要.....	4
( 2 ) 案内図.....	4
( 3 ) 1階平面図.....	5
( 4 ) 施設の概要.....	6
( 5 ) 移動図書館『やまなみ号』.....	8
( 6 ) 平成24年度 運営方針.....	9
( 7 ) 事務分掌.....	10
3 . 図書館資料	
( 1 ) 平成23年度 図書資料 蔵書冊数(分類別).....	11
( 2 ) 平成23年度 図書資料 受入・除籍状況.....	11
( 3 ) 平成23年度 視聴覚資料 所蔵状況.....	12
( 4 ) 平成23年度 視聴覚資料 利用人数(月別).....	12
( 5 ) 雑誌.....	13
( 6 ) 新聞.....	14
4 . 利用状況	
( 1 ) 平成23年度 入館者数・貸出冊数・貸出件数(月別).....	15
( 2 ) 平成23年度 貸出冊数・貸出件数(館別).....	16
( 3 ) 年度別 入館者数・貸出冊数・蔵書冊数【5ヶ年】.....	17
( 4 ) 平成23年度 移動図書館 ステーション別 統計.....	18
( 5 ) 平成23年度 新規登録者数(月別).....	19
( 6 ) 平成23年度 新規登録者数(地区別).....	19
( 7 ) 平成23年度 全登録者数(地区別).....	20

( 8 ) 平成 2 3 年度 貸出冊数 ( 年齢別 ) .....	21
( 9 ) 平成 2 3 年度 貸出冊数 ( 地区別 ) .....	22
( 10 ) 平成 2 3 年度 貸出冊数 ( 分類別 ) .....	23
( 11 ) 平成 2 3 年度 リクエスト・相互貸借 状況 .....	24
( 12 ) 平成 2 3 年度 各種指数 .....	25
( 13 ) 各種指数の推移【 5 ヶ年】 .....	26
( 14 ) 各種数値の推移【 5 ヶ年】 .....	27

## 5 . 行事

平成 2 3 年度 定例行事 .....	28
----------------------	----

## 6 . 図書館協議会委員 .....

29

## 7 . 図書館協力者

( 1 ) ボランティア .....	29
( 2 ) 定期的寄贈者 .....	30

# 1 . 図書館のあゆみ

昭和44年	7月	図書館開館（名張市丸之内35番地1）
	11月	読書感想文コンクール 開催（平成18年まで）
45年	12月	第二会議室（集会室）竣工
46年	5月	巡回文庫開始 配本所1ヶ所（終了）
	9月	動植物同定会 開始（平成10年まで） 夏休み郷土歴史教室 開始（平成14年まで）
47年	4月	名張青年会議所からマイクロフィルムカメラ式 寄贈
	6月	巡回文庫配本所7ヶ所に増設
	7月	『郷土資料目録 第1輯』 刊行（創立3周年記念）
	12月	移動図書館「やまなみ号」巡回開始 全ステーション8ヶ所
48年	10月	貸出冊数を2冊とし、期間を2週間に延長
49年	2月	児童コーナー 新設
	7月	創立5周年記念式典挙行 『郷土資料目録 第2輯』 刊行
50年	8月	おはなし会と紙芝居 開始、植物・昆虫・岩石採集会 開始（平成10年まで）
51年	6月	移動図書館 新車を配車 全ステーション16ヶ所
	11月	おきつも歌碑 建碑、除幕（名張ライオンズクラブより寄贈）
52年	3月	母親研修会 開始（終了）
53年	2月	郷土玩具展示 開始（終了）
	4月	貸出冊数3冊に 学生貸出券1ヶ年有効に
	7月	第1回 ちびっこ映画会 開始
54年	5月	第二郷土資料室 設置
	7月	創立10周年記念式典 挙行 『郷土資料目録 第3輯』 刊行
55年	3月	高北文庫、ライオンズ文庫、ロータリー文庫 設置
56年	10月	弱視者用拡大読書器 設置（社会福祉事務所より配属）
57年	3月	豊永文庫 設置
	5月	移動図書館 ステーション2ヶ所 増設
	12月	阪本文庫 設置
58年	2月	古文書研究講座 開講
	8月	パソコン（マップ先生） 設置（高橋建次郎氏より寄贈）
59年	3月	『名張市史料集 第1輯（新田開発関係文書）』 刊行
	5月	小西文庫 設置
	10月	創立15周年式典 挙行 『郷土資料目録 第4輯』 刊行
61年	3月	『名張市史料集 第2輯（名張藤堂家文書）』 刊行
	8月	新図書館 新築工事 起工式
62年	5月	旧図書館 業務停止
	5月	新館に時計塔 設置、除幕（名張ライオンズクラブより寄贈）
	6月	ブロンズ像 設置、除幕（名張ロータリークラブより寄贈）
	7月	新図書館 竣工式、新図書館開館（桜ヶ丘3088番地156）、電算システム稼働
	8月	移動図書館の巡回が1ステーション月2回に
	12月	名作映画会 開始
63年	6月	歴史読書講座（そみの会） 開講
	7月	新築1周年記念美術展（県移動美術展） 開催
	9月	星座教室 開始（平成15年まで）
	12月	新築1周年記念式典 挙行（平井 隆太郎 氏 記念講演）

平成元年	4月	貸出冊数を5冊に
	7月	『名張市史料集 第3輯(地誌取調上申書 上巻)』刊行
2年	1月	郷土かるた大会 開始(平成15年まで)
	3月	『名張市史料集 第4輯(地誌取調上申書 下巻)』刊行
	4月	『図書館だより』発行 開始
3年	3月	『郷土資料目録 第5輯』刊行
	10月	第7回日本図書館協会建築賞 受賞
4年	3月	乱歩ミステリー展・映画会 開催
	7月	電算システム更新 利用者用検索機1台 設置
	9月	おはなし会ボランティア 活動開始
5年	4月	移動図書館 新車を配車、貸出冊数を10冊に
	5月	乱歩読書講座(乱歩パノラマ館) 開講(終了)
6年	4月	利用者用検索機1台増設(計2台)
	10月	「大乱歩展」開催
8年	4月	館外貸出利用者の資格範囲の拡大(近隣市町村在住まで)
	5月	おはなしのくに「おはなばたけ」(ストーリーテリング) 開始
	8月	親子乱歩パノラマ館 開催(終了)
	9月	つつじが丘公民館図書室へ職員派遣開始(平成12年まで)
9年	3月	江戸川乱歩リファレンスブック 『乱歩文献データブック』 刊行
	3月	『郷土資料目録 第6輯』 刊行
	5月	図書館資料除籍要綱 制定
	7月	電算システム更新 利用者用検索機3台
	10月	新館オープン10周年記念式典 開催
10年	3月	江戸川乱歩リファレンスブック2 『江戸川乱歩執筆年譜』 刊行
	3月	『名張市史料集 第5輯(名張藤堂家文書2)』 刊行
	4月	移動図書館 全ステーション27ヶ所
	4月	インターネット公共端末設置(平成16年まで)
	6月	蔵書点検実施
	10月	文芸講座 開始(平成15年まで)
11年	4月	複写サービス コイン式に変更、三重県図書館情報ネットワークに参加
	6月	図書リサイクルコーナー設置
12年	4月	複写サービス カラーコピー開始
13年	2月	ワープロ・パソコン使用者優先席設置
13年	4月	移動図書館 全ステーション31ヶ所
14年	6月	蔵書点検実施
	7月	電算システム更新(パッケージソフト LOOKS 21/P)
	7月	利用者用検索機4台設置、貸出期限票をレシート式に変更
	7月	ホームページ開設、インターネットからの蔵書検索開始
	7月	音声機能付き拡大読書器設置
	10月	ホームページからの予約受付開始
	10月	乱歩ふるさと発見50年記念事業「乱歩再臨」市と共催
	12月	『名張市史料集 第6輯(名張藤堂家文書3 幕末維新 上・下)』 刊行
15年	3月	利用者用パソコン3台設置
	3月	エルネット(教育情報衛星通信ネットワーク)受信設備設置
	3月	江戸川乱歩リファレンスブック3 『江戸川乱歩著書目録』 刊行
16年	3月	対面朗読サービス ボランティアによる定例化に移行
	3月	利用者アンケート調査実施(3/2~3/7)

- 12月 身体障害者図書等貸出郵送サービス開始
- 17年 4月 移動図書館 全ステーション33ヶ所
  - 6月 ブックスタート開始（保健センター、子ども支援センターかがやき、図書館）
  - 7月 赤ちゃん向きおはなし会 開始
- 18年 10月 カウンター業務等一部民間委託開始（委託事業者：㈱図書館流通センター）
  - 10月 館外貸出利用者の資格範囲の拡大（三重県内、奈良県内在住まで）
  - 10月 開館時間延長（9時30分から19時00分まで）、祝日開館実施
  - 10月 図書整理日、毎月最終火曜日に変更
- 19年 3月 利用者アンケート調査実施（3/14～3/20）
  - 4月 移動図書館 全ステーション32ヶ所
  - 5月 蔵書点検実施
  - 6月 社会人優先席設置
- 20年 2月 ワープロ・パソコン使用者優先席増席
  - 3月 『名張市史料集 第7輯（名張藤堂家文書4 家臣）』刊行
  - 4月 移動図書館 全ステーション31ヶ所
  - 4月 『能と狂言の魅力発見』講座開始
  - 7月 電算システム更新（パッケージソフト iLiswing21/We に変更）
  - 7月 携帯電話からの蔵書検索・予約受付開始、在架予約受付開始
  - 7月 全国の電話帳設置
  - 10月 予約資料「メール連絡」サービス開始
  - 10月 『第1回 なばり 本の帯コンクール』開催（主催：㈱アドバンスコープ）
- 21年 4月 移動図書館車 新車配置（4代目）、移動図書館 全ステーション 33ヶ所
  - 5月 住基カードによる図書館利用サービス開始
  - 6月 カウンター業務等一部民間委託更新（委託事業者：㈱図書館流通センター）
- 22年 3月 利用者アンケート調査実施（3/21～4/3）
- 24年 6月 カウンター業務等一部民間委託更新（委託事業者：㈱図書館流通センター）
  - 6月 月曜日の祝日開館を廃止

## 2 . 図書館の概要

### ( 1 ) 建物の概要

構 造	鉄筋コンクリート2階建 (地下1階、地上2階、一部鉄骨造)
敷地面積	6,582㎡
建築面積	1,741㎡
建築延面積	2,070㎡
着 工	昭和61年8月2日
竣 工	昭和62年4月30日
開 館	昭和62年7月4日
設 計 監 理	株式会社 <sup>ヤマト</sup> 和 設計事務所
施 工	大日本土木 株式会社 大阪支店

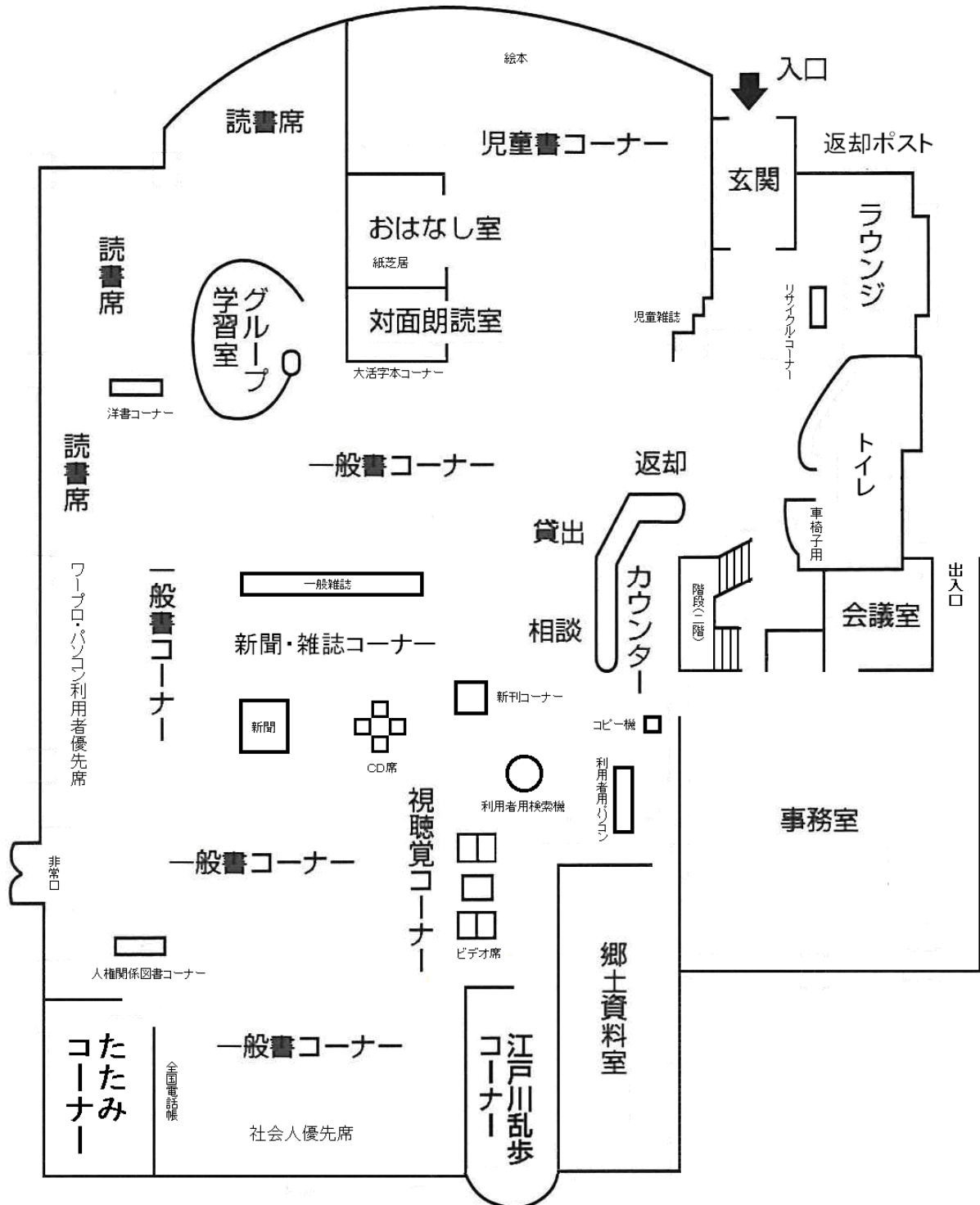
### ( 2 ) 案内図



近鉄名張駅から徒歩約10分



( 3 ) 1階 平面図



## ( 4 ) 施設の概要

### 受付カウンター

貸出・返却・資料検索などコンピュータ処理により迅速に行います。  
利用者登録や視聴覚資料利用等の各種申込から読書相談まで全ての受付窓口です。

### 一般書コーナー

一般成人を対象にした図書を集めており、自由に閲覧できるコーナーです。  
それぞれの図書に書かれているテーマ別にまとめて配架しています。  
調査・研究のための参考図書も各テーマ別の書棚に分かれて置いてあります。

### 児童書コーナー

中学生以下の児童を対象にした図書を集めたコーナーです。  
読み物を中心に、絵本や紙芝居などもあります。

### おはなし室

ミニステージ風の部屋です。紙芝居や絵本の読み聞かせなどで楽しめます。  
『おはなし会』も開催しています。

### 新聞・雑誌コーナー

新聞や雑誌などの軽読書をお楽しみ下さい。

### 郷土資料室

名張市や三重県・奈良県についての資料を揃えています。  
荘園や能楽など名張に関連する事柄についても幅広く収集しています。  
入手困難で貴重な資料が多いため、資料の室外への持ち出しや貸出はできません。

### 江戸川乱歩コーナー

名張市生誕の推理小説作家江戸川乱歩に関する資料を収集、展示しています。

### 視聴覚コーナー

コンパクトディスクやDVD・ビデオテープなどの視聴をお楽しみ下さい。

## ラウンジ

館内で唯一飲食が可能なところです。食事や休憩等にご利用下さい。  
随時、市内各グループの作品展示会を行っています。

## 読書席

図書館資料を利用するための席です。窓際に約100席あります。

## ワープロ・パソコン使用者優先席

ワープロやパソコンを使って図書館資料を利用される方の優先席です。  
11席あります。

## 社会人優先席

社会人の方の優先席です。5席あります。

## 利用者用検索機

画面に指を触れて文字を入力し、図書館に希望の資料があるか調べられます。  
書名や著者名等から探すことができ、どこの書棚に並んでいるかまでわかります。

## 利用者用パソコン

インターネットのホームページなどで情報を調べることができます。

## 音声機能付き拡大読書機

資料の活字を大きな文字で画面に映したり、音声で読み上げます。

## 視聴覚室(2F)

視聴覚設備があり、催し物や講座、展示会等を行っています。

## ( 5 ) 移動図書館 『やまなみ号』

- ・ 図書館サービスを市内全域に行い、児童や高齢者など来館が困難な人々にもサービスが受けられるよう、年間の巡回日程表に従い、月 2 回定期的に巡回しています。
- ・ 小説、実用書から児童書、絵本、紙芝居まで約 3 千冊の本を積んでいます。また、リクエストに応じて読みたい本をお持ちします。
- ・ 貸出は本館と共通で、返却は次の巡回日までです。  
『図書利用カード』も作れますし、本館の本を返すこともできます。

平成 2 4 年 5 月 現在

曜日	ステーション名	駐車時間	駐車場所
水	赤目保育所	11:10 - 11:40	赤目町檀 4 4 8 - 3 : 保育所前空き地
	すずらん台小学校	14:00 - 15:00	すずらん台東 3 - 2 1 9
	東部保育園	15:20 - 15:50	美旗町中 1 番 2 9 9
	美旗町池の台集会所	16:10 - 16:40	美旗町池の台東 1 7 6
木	桔梗が丘公民館	10:30 - 11:30	桔梗が丘 6 - 1 - 1 3 1 - 4
	桔梗が丘南小学校	13:00 - 13:30	桔梗が丘 5 - 1 2 - 3 8
	比奈知小学校	15:30 - 16:00	下比奈知 1 4 2 2
金	百合が丘西第 2 集会所	10:30 - 11:00	百合が丘西 3 - 4
	百合が丘東第 2 集会所	11:10 - 11:40	百合が丘東 5 - 2 3 9
	こども支援センターかがやき	14:00 - 14:30	桔梗が丘西 3 - 3 - 1 0 7
	緑が丘婦人消防会館	15:00 - 15:30	緑が丘中 2 2 9
	美旗町藤が丘 (調整池付近)	16:00 - 16:30	美旗町藤が丘 6 8
土	桔梗が丘南 (古墳公園西側)	10:30 - 11:30	桔梗が丘南 1 - 3 : 古墳公園西側
	つつじが丘南集会所	14:00 - 14:30	つつじが丘南 7 - 1 2 0
	つつじが丘北集会所	14:45 - 15:15	つつじが丘北 7 - 2 0 5
	桔梗が丘 8 番町公園内	15:40 - 16:40	桔梗が丘 8 - 2 : 管理事務所横
水	滝之原小学校	10:30 - 10:50	滝之原 1 0 5 0
	滝之原保育園	11:00 - 11:30	滝之原 1 0 6 7 : 保育園横空き地
	国津小学校	14:00 - 14:40	神屋 1 8 6 6
	西田原保育園	15:20 - 15:50	西田原 2 3 4 0 - 1
	うぐいす台第 2 公園	16:00 - 16:30	東田原 1 2 5
木	薦原小学校・保育所	10:30 - 11:30	薦生 1 5 9 5 : 小学校・薦生 1 5 9 0 - 2 : 保育所
	桔梗が丘東小学校	13:00 - 13:30	桔梗が丘 7 - 1 - 8 6
	すずらん台西公園	16:00 - 16:30	すずらん台西 1 - 9 8
金	富貴ヶ丘 6 番町中広場	10:30 - 11:00	富貴ヶ丘 6 - 6 - 4 2 - 2 0
	富貴ヶ丘集会所	11:10 - 11:40	富貴ヶ丘 3 - 2 2 1 - 1
	蔵持工業団地	12:00 - 12:15	夏見 2 8 3 0 : 吉谷靴下 (株) 内
	錦生小学校	13:00 - 13:30	安部田 2 2 7 0
	近鉄プラザ桔梗が丘第 2 駐車場	15:30 - 16:30	桔梗が丘 2 - 4
土	桔梗が丘 5 番町	10:30 - 11:30	桔梗が丘 5 - 6 - 4 1
	美旗町中 2 ・ 3 番集会所	14:00 - 14:40	美旗町中 2 - 1 4 6
	梅が丘中央集会所	15:10 - 15:40	梅が丘北 2 - 2 7 3
	梅が丘市民センター	15:50 - 16:30	梅が丘南 5 - 1 8 4

巡回小学校 : 薦原、比奈知、滝之原、すずらん台、錦生、国津、桔梗が丘南、桔梗が丘東 (17校中 8校)

巡回保育所 (園) : 薦原、西田原、東部、滝之原、錦生、赤目、国津 (14園中 7園)

## (6) 平成24年度 運営方針

名張市総合計画「理想郷プラン」後期基本計画 2010 2015 (抜粋)

### 第4章 心豊かな教育と文化に包まれた、ゆとりある暮らし

#### 第2節 豊かな心をはぐくむ生涯学習の推進

##### 1. 生涯学習

##### 2 目標

施策指標	現状値	2012年度目標	2015年度目標
市民1人あたりの年間図書貸出冊数	6.1冊	6.4冊	6.8冊

・年間図書貸出冊数 / (住民基本台帳【全市】 + 外国人登録者数【全市】)

施策指標	現状値	2012年度目標	2015年度目標
年度内に図書の貸出を利用した市民の割合	15.6%	16.5%	17.0%

・{年度内における図書の貸出利用者数 / (住民基本台帳【全市】 + 外国人登録者数【全市】)} × 100

##### 3 施策展開

##### (1) 学習機会の総合的整備

##### 学習推進体制の充実

- ・ 図書館サービスを充実するため、郷土に関する資料や新刊図書の収集・整備に努めるとともに、他図書館との相互貸借等を進めます。

### 教育行政の方針と施策 (抜粋)

市民が親しみやすく使いやすいサービスの充実のためには、施設・職員・資料の三要素の充実が必要です。とりわけ、職員の充実が最も重要な要素とされています。更なる図書館サービスの充実のために、核となる図書館司書の配置と人材育成に努めます。

また、現在の図書館システムは、平成25年7月に更新時期を迎えます。図書館利用者へのサービス向上につながるシステム構築に向けて検討を進めていきます。

## ( 7 ) 事務分掌

- 1 . 図書館の運営、企画及び会計事務に関すること。
- 2 . 文書の收受、発送及び保存並びに公印に関すること。
- 3 . 施設、設備、器具備品等の維持管理並びにその利用に関すること。
- 4 . 図書館協議会に関すること。
- 5 . 統計、要覧等の編集、発行及び広報に関すること。
- 6 . 関係諸団体との連絡調整に関すること。
- 7 . 図書館の庶務に関すること。
- 8 . 図書館資料の収集、寄贈、寄託及び整理並びに活用、保存に関すること。
- 9 . 図書館の電算処理業務に関すること。
- 10 . 図書館資料の閲覧、貸出し、複写等利用に関すること。
- 11 . 受付、案内、相談、施設見学等奉仕に関すること。
- 12 . 移動図書館及び巡回文庫に関すること。
- 13 . 読書会、研究会、講座、映画会、展示会等行事の企画、運営及び実施に関すること。

### 職員内訳 (平成24年4月現在)

#### 教育委員会理事 (生涯学習振興担当)

兼図書館長	1名
総務企画担当室長	1名
室員	1名

#### 委託事業者 (株)図書館流通センター) 14名

委託事業者の職員数は、年間実労働時間の合計を2015時間(38.75時間/週×52週)を1人として換算して算出した数字

### 3 . 図書館資料

(以下、統計資料については、平成24年3月31日現在とする。)

#### (1) 平成23年度 図書館資料 蔵書冊数(分類別)

区分 / 年度	平成22年度	平成23年度	
総 数	288,192	294,910	100.0%
一 般 書	204,292	208,916	70.8%
児 童 書	63,250	65,003	22.0%
郷土資料	20,650	20,991	7.2%
総 記	15,872	15,897	5.4%
哲学・宗教	10,137	10,613	3.6%
歴史・地理	23,622	24,264	8.2%
社会科学	30,799	31,760	10.8%
自然科学	19,431	20,167	6.8%
技 術	23,531	23,965	8.1%
産 業	9,490	9,564	3.2%
芸 術	26,075	26,793	9.1%
言 語	5,658	5,779	2.0%
文 学	42,389	42,544	14.4%
小 説	55,061	56,779	19.3%
絵 本	24,485	25,102	8.5%
紙 芝 居	1,642	1,683	0.6%

雑誌を除く

#### (2) 平成23年度 図書館資料 受入・除籍 状況

購 入	9,414
寄 贈	842
受 入 合 計	10,256
除 籍	3,538
差 引	6,718

( 3 ) 平成 2 3 度 視聴覚資料 所蔵状況

資 料 名	購 入	寄 贈	受入合計	総 数
ビデオ・テープ				2,477
レーザー・ディスク				230
コンパクト・ディスク	41		41	3,260
レコード				94
カセット・テープ				37
マイクロ・フィルム				130
D V D	7		7	458
合 計	48	0	48	6,686

( 4 ) 平成 2 3 年度 視聴覚資料・利用者用パソコン利用人数  
( 月別 )

月	ビデオ		C D		利用者用パソコン		開館日数
	合 計	1日平均	合 計	1日平均	合 計	1日平均	
4	335	13	93	4	320	13	25
5	232	12	64	3	291	15	19
6	266	12	86	4	337	15	23
7	423	16	62	2	419	16	27
8	513	21	118	5	562	22	25
9	310	12	62	2	328	13	26
10	333	13	64	2	348	13	26
11	315	13	69	3	325	13	25
12	241	10	80	3	313	14	23
1	237	10	50	2	317	13	24
2	275	11	60	3	340	14	24
3	321	12	58	2	369	14	26
合計	3,801	13	866	3	4,269	15	293



## (5) 雑誌

全112タイトル(平成24年4月現在)

雑誌名	刊行度	保存年
あうる	季刊	1年
AERA	週刊	1年
アスキー . PC	月刊	永久
あまから手帖	月刊	1年
いきいき	月刊	1年
一枚の繪	月刊	1年
田舎暮らしの本	月刊	1年
WEDGE	月刊	1年
潮	月刊	3年
オートバイ	月刊	1年
オール讀物	月刊	1年
おそい はやい ひくい たかい	季刊	3年
おひさま	隔月	1年
オレンジページ	月2	1年
音楽の友	月刊	1年
会社四季報	季刊	3年
かがくのとも	月刊	永久
かつくら	季刊	3年
家庭画報	月刊	1年
ガバナンス	月刊	1年
カメラマン	月刊	永久
関西のつり	月刊	1年
観世	月刊	永久
きょうの健康	月刊	1年
きょうの料理	月刊	1年
近鉄時刻表	年刊	永久
クーリエジャポン	月刊	1年
Goodリフォーム	隔月	1年
暮らしの手帖	隔月	永久
クロワッサン	月2	1年
芸術新潮	月刊	1年
ケーブルテレビ番組ガイド	月刊	1年
月刊自家用車	月刊	永久
月刊奈良	月刊	永久
月刊 MOE (モエ)	月刊	3年
子供の科学	月刊	1年
こどものとも	月刊	永久
こどものとも0・1・2	月刊	永久
こどものとも年少版	月刊	永久
こどものとも(年中向き)	月刊	永久
この本読んで	季刊	永久
暮ワールド	月刊	1年
サーナ	年3	1年
ザ・テレビジョン中部版	週刊	1年
サライ	月2	永久
サンデー毎日	週刊	1年
JTB時刻表	月刊	1年
週刊朝日	週刊	永久
週刊金曜日	週刊	1年
週刊東洋経済	週刊	1年
趣味の園芸	月刊	1年
ジュリスト	月2	1年
将棋世界	月刊	1年
小説現代	月刊	1年
小説推理	月刊	永久
SCREEN	月刊	1年

雑誌名	刊行度	保存年
すてきな奥さん	月刊	1年
すてきにハンドメイド	月刊	1年
ステラ 関西版	週刊	1年
SPA!	週刊	1年
すばらしき三重	隔月	永久
SUMAI no SEKKEI [住まいの設計]	月刊	1年
正論	月刊	1年
世界	月刊	1年
そよ風のように街にでよう	年2	3年
TIME	週刊	1年
たくさんのふしぎ	月刊	永久
ダ・ヴィンチ	月刊	永久
たまごクラブ	月刊	1年
短歌	月刊	1年
ちいさい おおきい よわい つよい	季刊	3年
ちいさなかがくのとも	月刊	永久
ちくま	月刊	1年
中央公論	月刊	1年
鉄道ジャーナル	月刊	1年
天文ガイド	月刊	永久
図書	月刊	1年
図書館雑誌	月刊	1年
NAGI 凧	季刊	1年
Number	隔週	1年
日経エンタテイメント	月刊	1年
日経PC21	月刊	1年
日経ビジネス	週刊	1年
ニューズウィーク日本版	週刊	1年
月刊 Newsがわかる	月刊	1年
Newton (ニュートン)	月刊	1年
ねんきん生活。	季刊	1年
non・no	月刊	1年
俳句	月刊	1年
俳句界	月刊	1年
母の友	月刊	永久
BE-PAL (ビーパル)	月刊	3年
ピチレモン	月刊	1年
ヒューマンライツ	月刊	1年
ひよこクラブ	月刊	1年
婦人公論	月2	1年
プレジデント	月2	永久
プレジデントファミリー	月刊	1年
文藝春秋	月刊	1年
POPEYE	月刊	1年
ミステリマガジン	月刊	永久
ミセス	月刊	1年
Men's EX	月刊	1年
MEN'S NON-NO	月刊	1年
MORE	月刊	1年
モノマガジン	月2	1年
やさい畑	隔月	1年
山と溪谷	月刊	1年
ラジオ深夜便	月刊	1年
歴史街道	月刊	永久
歴史読本	月刊	1年
ワイヤーママ三重版	隔月	永久

## ( 6 ) 新聞

### 受入新聞一覧

朝日新聞	中日新聞	読売新聞	毎日新聞	産経新聞
日本経済新聞	伊勢新聞	The Japan Times WEEKLY	日刊スポーツ	
伊和新聞	聖教新聞	しんぶん赤旗	伊和ジャーナル	いわネット
YOU	近鉄ニュース	高校生新聞		

### 保存新聞一覧

#### 縮刷版

朝日新聞 昭和44年～

#### 三重県版

朝日新聞 大正4年～（ただし、大正4年～昭和43年は、マイクロフィルム）

毎日新聞 昭和15年～

中日新聞 昭和43年～

産経新聞 昭和43年～

読売新聞 昭和50年～

#### 地方紙

伊賀新聞 明治42年～大正元年（マイクロフィルム）

伊賀新報 明治45年～大正元年（マイクロフィルム）

三和タイムス 昭和43年～昭和50年，昭和58年，昭和59年

三和タイムス・名張ニュース 昭和51年～平成5年1月

新伊賀 平成3年12月～平成4年5月

新名張 昭和40年～昭和52年

名張民報 昭和49年～平成元年9月

三重新報 昭和59年～平成3年

ぴーぷる名張 平成元年～平成4年

名張タイムス 平成5年～平成19年

伊和ジャーナル 昭和60年～

伊和新聞 昭和25年～

YOU 昭和61年～

伊勢新聞 平成19年～

## 4 . 利用状況

### ( 1 ) 平成 2 3 年度 入館者数・貸出冊数・貸出件数 ( 月別 )

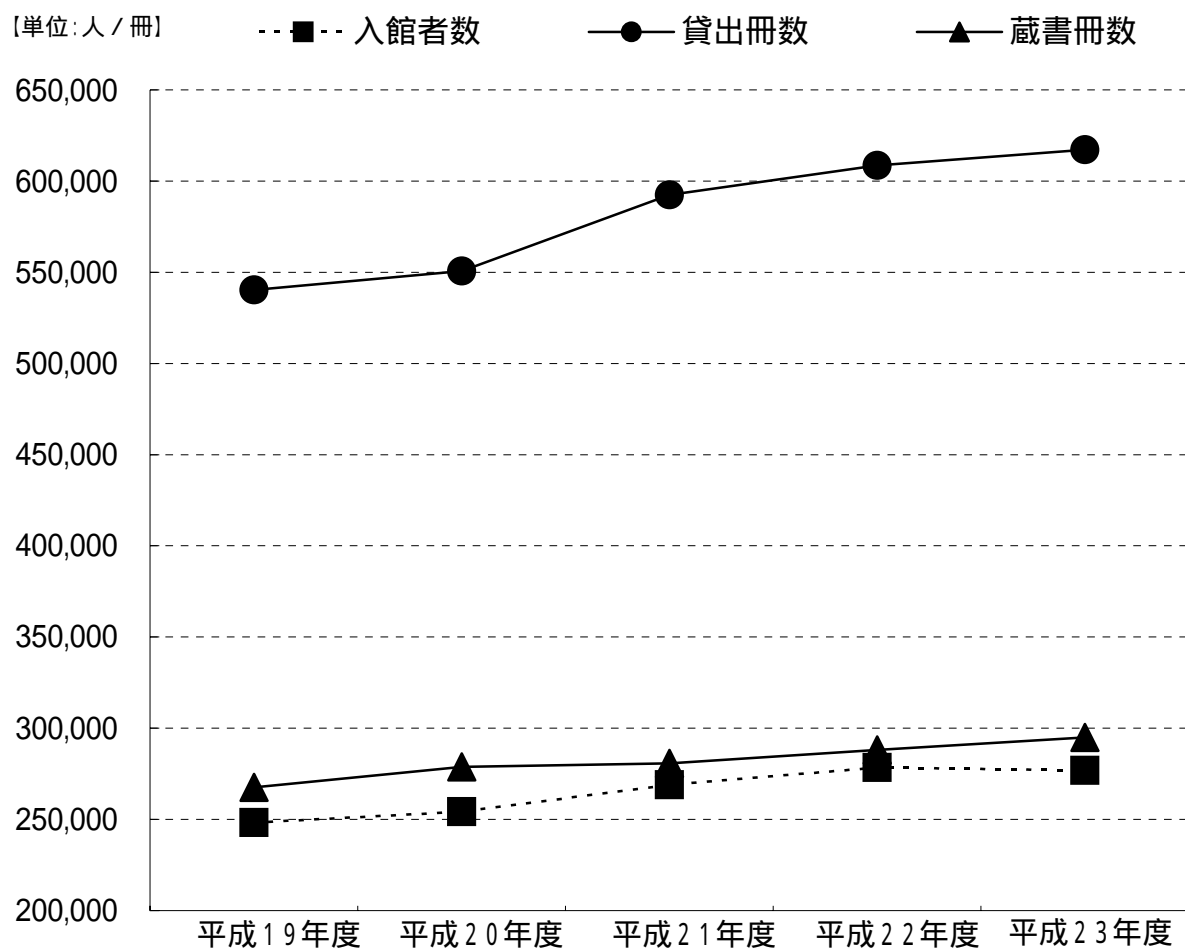
月	入館者数	1日平均	貸出冊数	1日平均	貸出件数	1日平均	開館日数
4	24,126	965	52,504	2,100	11,740	470	25
5	19,201	1,011	43,167	2,272	9,575	504	19
6	22,486	978	49,559	2,155	11,677	508	23
7	26,121	967	57,855	2,143	12,999	481	27
8	26,519	1,061	54,953	2,198	12,295	492	25
9	22,783	876	50,383	1,938	11,486	442	26
10	23,290	896	53,939	2,075	12,306	473	26
11	23,489	940	52,425	2,097	12,113	485	25
12	20,585	895	47,571	2,068	10,590	460	23
1	21,563	898	49,118	2,047	10,926	455	24
2	22,638	943	50,166	2,090	11,115	463	24
3	24,126	928	55,552	2,137	12,011	462	26
合計	276,927	945	617,192	2,106	138,833	474	293

( 2 ) 平成 2 3 年度 貸出冊数・貸出件数 ( 館別 )

月	貸出冊数			貸出件数		
	本 館	移 動 図 書 館	合 計	本 館	移 動 図 書 館	合 計
4	47,842	4,662	52,504	10,335	1,405	11,740
5	39,152	4,015	43,167	8,303	1,272	9,575
6	43,896	5,663	49,559	9,637	2,040	11,677
7	52,221	5,634	57,855	11,249	1,750	12,999
8	51,277	3,676	54,953	11,304	991	12,295
9	45,528	4,855	50,383	9,829	1,657	11,486
10	47,823	6,116	53,939	10,327	1,979	12,306
11	46,350	6,075	52,425	10,011	2,102	12,113
12	42,302	5,269	47,571	8,888	1,702	10,590
1	43,937	5,181	49,118	9,313	1,613	10,926
2	46,066	4,100	50,166	9,788	1,327	11,115
3	50,001	5,551	55,552	10,434	1,577	12,011
合計	556,395	60,797	617,192	119,418	19,415	138,833

### ( 3 ) 年度別 入館者数・貸出冊数・蔵書冊数【 5 ヶ年】

年度	入館者	貸出冊数	内 訊		蔵書冊数
			本 館	移 動 図 書 館	
19	248,310	540,241	491,179	49,062	267,528
20	254,192	550,681	498,942	51,739	278,878
21	269,025	592,493	532,665	59,828	280,738
22	278,431	608,631	549,933	58,698	288,192
23	276,927	617,192	556,395	60,797	294,910



( 4 ) 平成 2 3 年度 移動図書館 ステーション別 統計

ステーション名	貸出冊数	貸出件数	巡回数	1 回当り 貸出冊数	1 回当り 貸出件数
赤目保育所	606	284	24	25	12
すずらん台小学校	5,717	2,453	20	286	123
東部保育園	1,104	563	24	46	23
美旗町池の台集会所	1,646	456	24	69	19
桔梗が丘公民館	2,880	718	24	120	30
桔梗が丘南小学校	3,209	1,388	24	134	58
比奈知小学校	1,174	429	23	51	19
百合が丘西第 2 集会所	1,256	274	24	52	11
百合が丘東第 2 集会所	539	106	24	22	4
こども支援センターかがやき	1,993	382	24	83	16
緑が丘婦人消防会館	3,187	807	24	133	34
美旗町藤が丘 ( 調整池付近 )	585	170	24	24	7
桔梗が丘南 ( 古墳公園西側 )	3,190	727	24	133	30
つつじが丘南集会所	1,581	358	24	66	15
つつじが丘北集会所	1,063	216	24	44	9
桔梗が丘 8 番町公団内	3,476	848	24	145	35
滝之原小学校	768	364	19	40	19
滝之原保育所	812	548	23	35	24
国津小学校	2,554	898	23	111	39
西田原保育園	862	440	23	37	19
うぐいす台第 2 公園	1,848	459	23	80	20
薦原小学校・保育所	2,806	1,254	23	122	55
桔梗が丘東小学校	4,538	2,025	23	197	88
すずらん台西公園前	1,478	431	23	64	19
富貴ヶ丘 6 番町中広場	969	187	23	42	8
富貴ヶ丘集会所	610	137	23	27	6
蔵持工業団地	763	76	22	35	3
錦生小学校	1,277	399	22	58	18
近鉄百貨店 B 館駐車場	2,405	620	23	105	27
桔梗が丘 5 番町鳴滝池前	3,077	697	23	134	30
美旗町中 2 ・ 3 番集会所	1,602	422	23	70	18
梅が丘中央集会所前	505	117	23	22	5
梅が丘市民センター	717	162	23	31	7
合計 ( 3 3 ステーション )	60,797	19,415	764	80	25

( 5 ) 平成 2 3 年度 新規登録者数 ( 月別 )

月	人 数	月	人 数
4	229 人	1 0	155 人
5	286	1 1	121
6	231	1 2	98
7	206	1	127
8	244	2	146
9	133	3	138
		新規登録計	2,114 人
		全登録者数	33,150 人
		有効登録者数	13,952 人
		内、市内有効登録者数	12,893 人

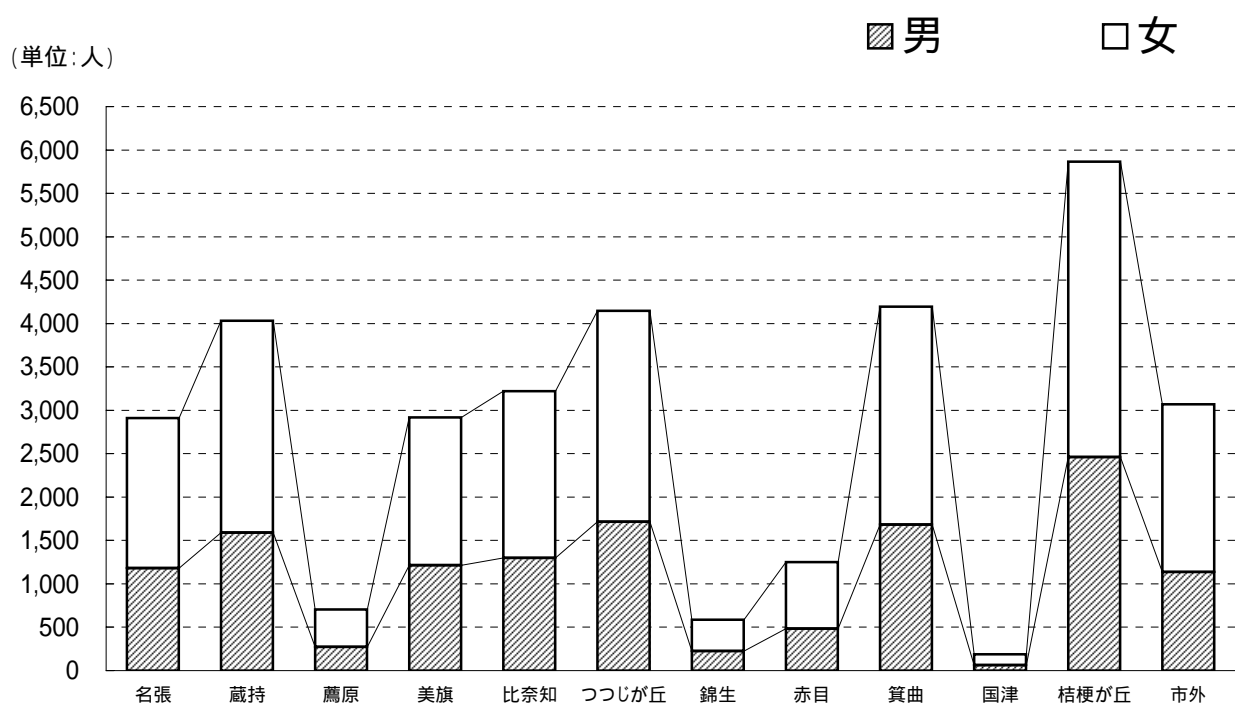
有効登録者とは、平成 2 3 年度内に図書館の貸出を 1 回以上利用した登録者の数

( 6 ) 平成 2 3 年度 新規登録者数 ( 地区別 )

地 区	男	女	合 計
名 張	92 人	119 人	211 人
蔵 持	114	152	266
薦 原	12	20	32
美 旗	80	97	177
比奈知	100	119	219
つつじが丘	97	137	234
錦 生	12	26	38
赤 目	30	37	67
箕 曲	123	135	258
国 津	5	7	12
桔梗が丘	141	187	328
市 外	109	162	271
団 体			1
合 計	915 人	1,198 人	2,114 人

### ( 7 ) 平成 2 3 年度 全登録者数 ( 地区別 )

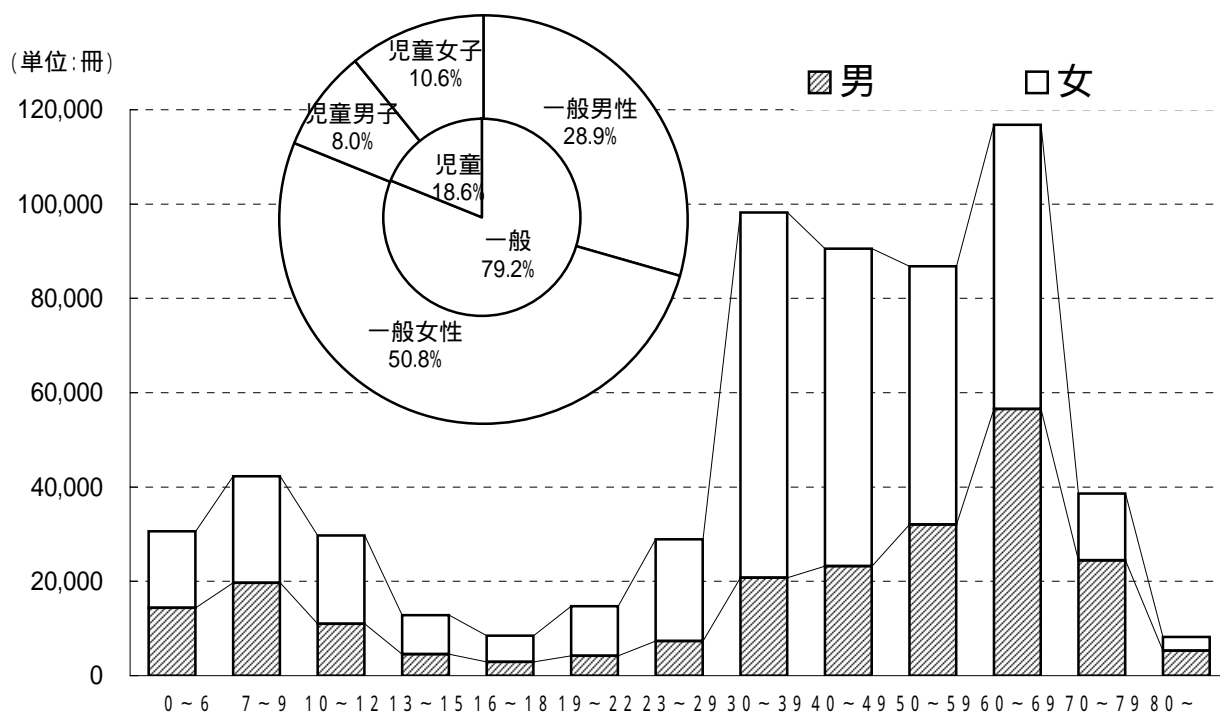
地 区	男	女	合 計	比 率	有効登録者	比率
名張	1,180 人	1,731 人	2,911 人	8.8 %	1,120	8.0
蔵持	1,589	2,442	4,031	12.2	1,669	12.0
薦原	274	430	704	2.1	326	2.3
美旗	1,213	1,706	2,919	8.8	1,236	8.9
比奈知	1,299	1,920	3,219	9.7	1,444	10.4
つつじが丘	1,715	2,431	4,146	12.4	1,831	13.1
錦生	224	362	586	1.8	235	1.7
赤目	483	768	1,251	3.8	466	3.3
箕曲	1,684	2,509	4,193	12.6	1,735	12.4
国津	61	127	188	0.6	64	0.5
桔梗が丘	2,460	3,404	5,864	17.7	2,711	19.4
市外	1,138	1,931	3,069	9.3	1,069	7.7
団体			69	0.2	46	0.3
合計	13,320 人	19,761 人	33,150 人	100.0 %	13,952	100.0





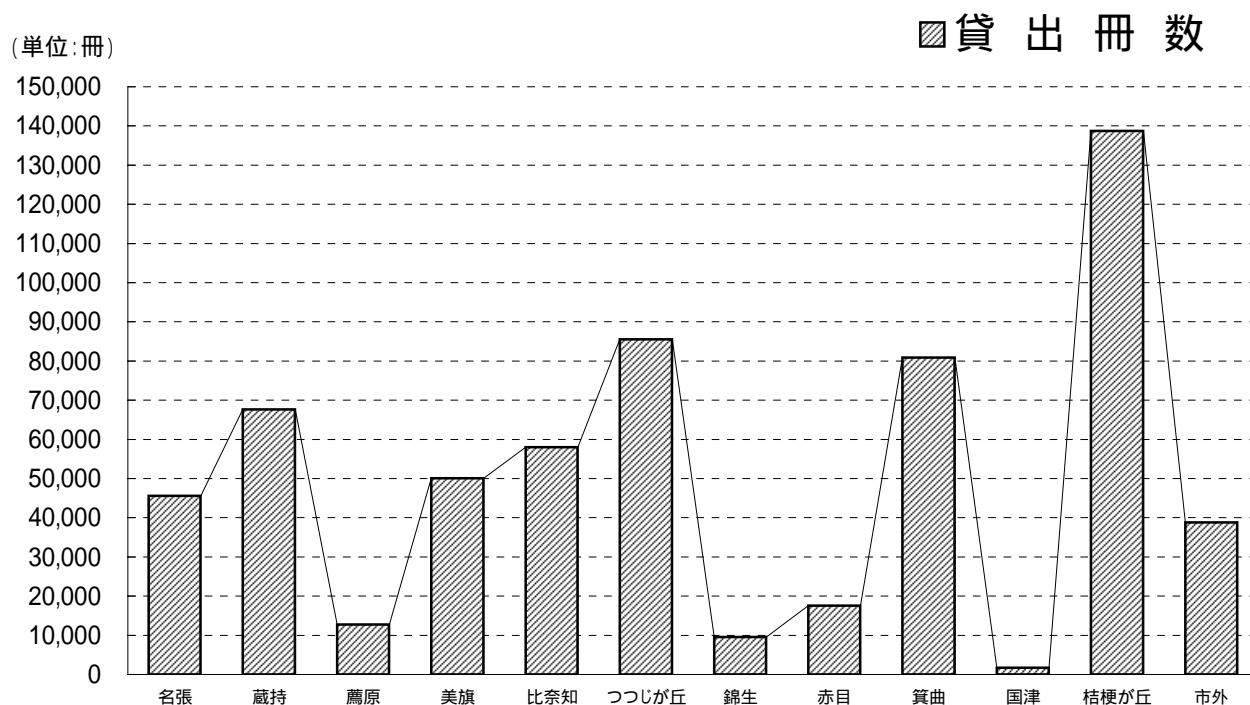
### ( 8 ) 平成 2 3 年度 貸出冊数 ( 年齢別 )

年 齡	男	比 率	女	比 率	合 計	比 率
0 ~ 6 才	14,372 冊	2.3 %	16,269 冊	2.6 %	30,641 冊	4.9 %
7 ~ 9	19,705	3.2	22,580	3.7	42,285	6.9
10 ~ 12	10,994	1.8	18,703	3.0	29,697	4.8
13 ~ 15	4,553	0.7	8,292	1.3	12,845	2.0
( 児 童 計 )	49,624	8.0	65,844	10.6	115,468	18.6
16 ~ 18	2,894	0.5	5,570	0.9	8,464	1.4
19 ~ 22	4,212	0.7	10,491	1.7	14,703	2.4
23 ~ 29	7,359	1.2	21,537	3.5	28,896	4.7
30 ~ 39	20,794	3.4	77,404	12.4	98,198	15.8
40 ~ 49	23,194	3.8	67,359	10.9	90,553	14.7
50 ~ 59	32,017	5.2	54,825	8.9	86,842	14.1
60 ~ 69	56,513	9.2	60,309	9.7	116,822	18.9
70 ~ 79	24,440	4.0	14,154	2.3	38,594	6.3
80 ~	5,266	0.9	2,927	0.5	8,193	1.4
( 一 般 計 )	176,689	28.9	314,576	50.8	491,265	79.7
団 体					10,459	1.7
合 計	226,313 冊	36.9	380,420 冊	61.4	617,192 冊	100.0 %



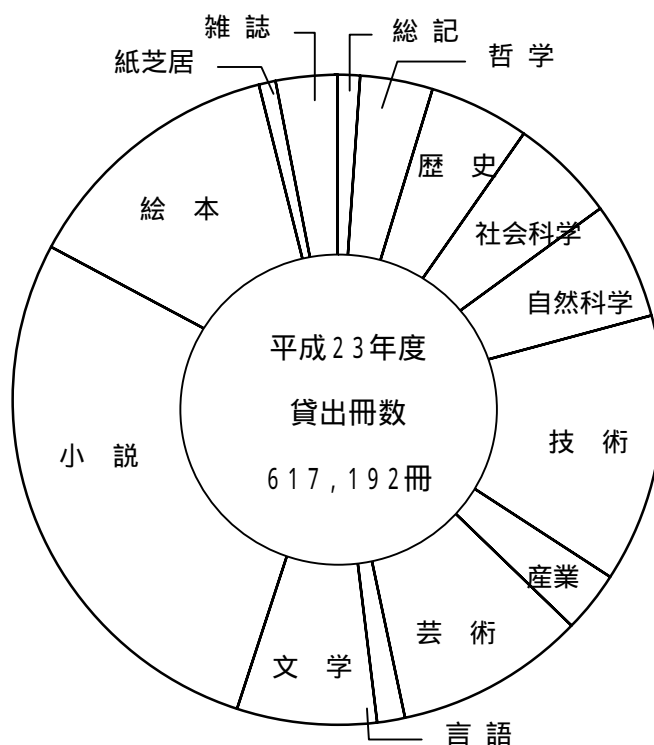
### ( 9 ) 平成 2 3 年度 貸出冊数 ( 地区別 )

地区	貸 出 冊 数			比率	人口	人口 1 人当たり 貸出冊数
	計	男	女			
名 張	45,567 冊	15,697	29,870	7.4 %	8,712 人	5.23 冊
蔵 持	67,607	23,400	44,207	11.0	10,877	6.22
薦 原	12,749	3,467	9,282	2.1	2,125	6.00
美 旗	50,071	18,761	31,310	8.1	8,640	5.80
比奈知	58,043	21,628	36,415	9.4	9,003	6.45
つつじが丘	85,511	32,492	53,019	13.9	11,337	7.54
錦 生	9,545	3,898	5,647	1.5	1,936	4.93
赤 目	17,526	6,935	10,591	2.8	4,086	4.29
箕 曲	80,866	31,261	49,605	13.1	10,778	7.50
国 津	1,734	433	1,301	0.3	744	2.33
桔梗が丘	138,731	55,249	83,482	22.4	13,958	9.94
市 外	38,783	13,072	25,711	6.3	-	-
団 体	10,459			1.7	-	-
合 計	617,192 冊	226,293	380,440	100.0 %	82,196 人	7.51 冊



## (10) 平成23年度 貸出冊数 (分類別)

分類	貸出冊数	比率	『日本十進分類法(NDC)』 第1次区分表(類目表)より
総記	6,608 冊	1.1 %	図書館, 図書, 百科事典, 一般論文集, 逐次刊行物, 団体, ジャーナル, 叢書
哲学	21,989	3.6	哲学, 心理学, 倫理学, 宗教
歴史	30,705	5.0	歴史, 伝記, 地理
社会科学	33,214	5.4	政治, 法律, 経済, 統計, 社会, 教育, 風俗習慣, 国防
自然科学	34,982	5.7	数学, 理学, 医学
技術	82,473	13.4	工学, 工業, 家政学
産業	17,776	2.9	農林水産業, 商業, 運輸, 通信
芸術	58,932	9.5	美術, 音楽, 演劇, スポーツ, 諸芸, 娯楽
言語	9,191	1.5	
文学	43,366	7.0	
小説	172,182	27.8	
絵本	81,694	13.2	
紙芝居	5,699	0.9	
雑誌	18,381	3.0	
合計	617,192 冊	100.0 %	



(11) 平成23年度 リクエスト・相互貸借・レファレンス 状況

月	リクエスト				相互貸借	レファレンス
	所蔵有		未所蔵		他館へ貸出	
	予約	内、館内opac予約 内、Web-opac予約	購入	他館から借受		
4	3,869 冊	462 冊 1,691 冊	413 冊	200 冊	220 冊	451 件
5	3,483	395 1,635	259	181	135	424
6	4,308	396 1,900	362	220	211	478
7	4,485	493 1,745	226	218	189	717
8	3,983	451 1,713	352	231	237	773
9	4,085	468 1,894	405	193	166	494
10	4,506	434 2,006	472	163	173	538
11	4,615	464 2,059	389	238	223	539
12	3,804	373 1,574	379	169	148	453
1	4,158	428 1,809	336	226	188	386
2	4,699	453 2,005	358	136	246	484
3	4,668	466 2,067	334	318	221	422
合計	50,663 冊	5,283 冊 22,098 冊	4,285 冊	2,493 冊	2,357 冊	6,159 件

リクエストに応えられなかった件数 284件

## (12) 平成23年度 各種指数

登録率	$\text{登録者数} \div \text{人口} \times 100$	40.3%
市民1人当たりの蔵書冊数	$\text{蔵書冊数} \div \text{人口}$	3.59冊
市民1人当たりの貸出冊数	$\text{貸出冊数} \div \text{人口}$	7.51冊
市民1人当たりの貸出回数	$\text{貸出件数} \div \text{人口}$	1.69回
利用者1回当たりの貸出冊数	$\text{貸出冊数} \div \text{貸出件数}$	4.45冊
職員1人当たりの貸出冊数	$\text{貸出冊数} \div \text{職員数}$	38,575冊
登録者1人当たりの貸出冊数	$\text{貸出冊数} \div \text{登録者数}$	18.62冊
登録者1人当たりの貸出回数	$\text{貸出件数} \div \text{登録者数}$	4.19回
開架図書回転率	$\text{貸出冊数} \div \text{開架図書冊数}$	4.75回
市民1人当たりの図書購入費	$\text{図書購入費} \div \text{人口}$	184.7円
市民1人当たりの図書館費	$\text{図書館費} \div \text{人口}$	1,199.2円
市民1人当たりのサービス効果	$(\text{図書平均価格} \times \text{貸出冊数} - \text{図書館費}) \div \text{人口}$	10,912.5円
図書館全体のサービス効果	$\text{図書平均価格} \times \text{貸出冊数} - \text{図書館費}$	896,962,991円

### 各種指数計算のための基礎数値

人口	82,196人	開架図書冊数(貸出中を含む)	130,000冊
登録者数	33,152人	図書購入冊数	9,414冊
貸出件数	138,833人	図書購入費	15,179,293円
蔵書冊数	294,910冊	図書館費(人件費を含む)	98,567,705円
貸出冊数	617,192冊	図書平均価格	1,613円
職員数	16人	( = 図書購入費 ÷ 図書購入冊数 )	

職員数は、市職員3人と委託事業者職員13人の合計数

人件費については、平成18年度より社会教育総務費の中に含まれることになり、人件費を含んだ図書館費は推計値となります。

### (13) 各種指数の推移【5ヶ年】

	平成19年度	平成20年度	平成21年度	平成22年度	平成23年度
登録率	44.4	43.7	41.6	41.1	40.3
市民1人当たりの蔵書冊数	3.21	3.36	3.39	3.50	3.59
市民1人当たりの貸出冊数	6.49	6.63	7.16	7.38	7.51
利用者1回当たりの貸出冊数	4.55	4.42	4.40	4.41	4.45
職員1人当たりの貸出冊数	33,765	34,418	37,031	38,011	38,575
登録者1人当たりの貸出冊数	14.61	15.16	17.22	17.97	18.62
登録者1人当たりの貸出回数	3.21	3.43	3.91	4.07	4.19
開架図書回転率	4.16	4.24	4.56	4.68	4.75
(円) 市民1人当たりの図書購入費	191.9	188.2	191.7	218.3	184.7

## (14) 各種数値の推移【5ヶ年】

		平成19年度	平成20年度	平成21年度	平成22年度	平成23年度
人 口 (3月31日 現在)		83,300	83,107	82,790	82,358	82,196
図書館費 (決算) (千円未満切り捨て)		102,123	111,771	99,425	104,177	98,567
図書館購入費 (決算) (千円未満切り捨て)		15,986	15,638	15,868	17,974	(見込み) 15,179
貸出件数		118,616	124,618	134,574	137,806	(見込み) 138,833
新規登録者数		2,277	2,430	2,341	2,303	2,114
全登録者数		36,987	36,325	34,417	33,840	33,152
リ ク エ ス ト	予 約	21,911	29,705	39,364	46,446	50,663
	(内、窓口)	16,249	16,620	20,170	22,671	23,282
	(内、館内OPAC)		2,734	3,631	4,746	5,283
	(内、Web-OPAC)	5,662	10,351	15,563	19,029	22,098
	購 入	3,381	3,893	4,263	4,863	4,285
	他館借受	1,604	1,491	2,239	2,254	2,493
ビデオ利用人数		6,140	5,615	4,747	4,436	3,801
CD利用人数		1,268	1,284	1,205	1,221	866
利用者用パソコン 利用人数		5,509	5,507	5,624	5,486	4,269
図書館購入冊数		9,260	9,235	9,943	11,329	9,414

## 5 . 行事

### 平成 2 3 年度 定例行事

事業名	実施月日	対象者	目的・内容
としょかんまつり ～夏休みおはなし大会～	8月6日(土) 2階 視聴覚室	幼児・小学生 参加人数 61名	パネルシアター、紙芝居、手あそび、絵本の読み聞かせ、タオル人形劇、大型絵本、折り紙
おはなし会	毎週土曜日 子ども読書の日	幼児・児童 参加人数 412名	絵本・紙芝居の読み聞かせを行い、読書への動機づけを図る。
おはなしの国 『おはなばたけ』	毎月第3日曜日	小学校低学年 参加人数 91名	おはなし会よりも年齢が上の児童を対象に、素ばなし等を行い、読書への動機づけを図る。
赤ちゃんのための おはなし会	毎月第1木曜日	0～2歳児 参加人数 57名	絵本の読み聞かせ、わらべうた、手遊び等を通して図書館に親しみ、ふれあいを深める。
映画上映会	不定期(10回開催)	児童・一般 参加人数 435名	映画を上映し、視聴からの情報を提供する。
古文書研究講座	入門コース 毎月第1日曜日  解読コース 毎月第3日曜日	会員制 入門コース 27名 解読コース 3名	古文書を学習し市民に広く啓発すると共に、難解な古文書を平易な活字に置き換えて、郷土資料として保存し活用する。 (会員による自主運営)
歴史読書講座	毎月第2金曜日	会員制 45名	郷土の歴史・民俗・文化等について、テキストを使って学習を行う。 (会員による自主運営)
『能と狂言の 魅力発見』講座	毎月第4日曜日	会員制 42名	能と狂言の魅力を発見するための初心者講座を開催する。 (会員による自主運営)
絵ばなし 新なばりの昔話	毎月第1日曜日	児童・一般 参加人数 60名	『なばりの昔話』を題材にしたおはなし会を実施し、伝統文化にふれる。 (会員による自主運営)



## 6 . 図書館協議会委員

名張市立図書館設置条例 第4条

氏 名	備 考
内田 勇	学校教育関係者
澤田田鶴子	社会教育関係者
平見真由美	学識経験者
山中 優	学識経験者
高倉一紀	学識経験者
岩見敬子	学識経験者
中川清裕	学識経験者
山岡優子	学識経験者

平成24年4月1日 現在

## 7 . 図書館協力者

### ( 1 ) ボランティア

#### 『おはなし会』の話し手

子どもたちの心身の健やかな成長を願って、紙芝居や絵本の読み聞かせを行う定例行事『おはなし会』を定期的で開催しています。その話し手としてボランティアグループが平成4年8月から活動しています。

#### 対面朗読

身体障害者手帳をお持ちの目の不自由な方に対して予約制で毎月第2・4木曜日の午後2時から5時まで朗読サービスを行っています。その朗読を平成15年よりボランティアの方々に協力していただいています。

## ( 2 ) 定期的資料寄贈者

資 料 名	寄 贈 開 始 年	寄 贈 者 名
プレジデント	昭和62年	新 浩
天文ガイド	昭和63年	
カメラマン	平成2年	
月刊 自家用車	平成4年	
アスキー . P C	平成16年	
潮	平成元年	丸 孝石
聖教新聞	昭和62年	山口 美千代
グラフ S G I	平成5年	
歴史街道	平成4年	高野 香洋
サライ	平成4年	
B E - P A L	平成5年	
創元推理文庫	平成5年	
読売新聞	平成3年	よみうり I C 名張
毎日新聞	平成4年	毎日新聞名張専売所
産経新聞	昭和44年	サンケイ新聞専売所

## 図書館要覧 平成24年

編集・発行 名張市立図書館

平成24年11月 発行

〒518-0712 三重県名張市桜ヶ丘3088-156

電 話 : (0595) 63 - 3260

F A X : (0595) 64 - 1689

ホームページ : <http://www.nabari-library.jp>

E-メール : [tosyokan@nabari-library.jp](mailto:tosyokan@nabari-library.jp)